

ASB

■ ARCHITEKTURA
■ STAVEBNICTVÍ
■ BYZNYS

11 – 12/2009 VI. ROČNÍK
CENA 79 Kč

WWW.ASB-PORTAL.CZ

BYDLENÍ NAD TUNELEM

RITUÁL LÁZNĚ V KILLARNEY

HOTEL Z TOVÁRNÝ NA LED

UMANUTÝ MARTIN RAJNIŠ

KOPÍRUJTE STUDIO KONCERN



IAGA



Oslava krajiny a rituálu lázně

Na první pohled z takové zakázky velký zázrak nečihá: rodina Liebherrů si přála zmodernizovat svůj hotel z 60. let a přistavět k němu nyní velmi oblíbené Spa – prostor pro masáže, cvičení, koupání a saunování. Studio Gottstein Architects ovšem povýšilo tuto zakázku na významný počín. Ať už díky elegantnímu minimalismu, tak pro interakci budovy s místní krajinou. Realizace byla letos oceněna Královským institutem architektů Irska jako nejlepší budova v krajině.



Záměrem architektů bylo rozostřit hranice mezi vodou uvnitř a vně budovy, opticky propojit hladiny.

Hotel Europe navrhl otec architekta Achima Gottsteina Alfred před 49 lety. Už tehdy byla logická orientace k jezeru Loch Lein, hlavní devize místa. Jezero v pozadí lemují skalnaté vrcholy s temnými siluetami a představují neuvěřitelně poetickou scénérii. Nová budova o ploše 4 500 m² nesměla tuto scénérii narušit.

Nedaleké Černé údolí s průsmykem Dunloe kdysi modelovaly obří ledovce, které vytvarovaly rozlehlé jezero. Architekti odpovíděli na tuto konstalaci a vytesali do nové budovy dramaticčnost okolní krajiny. Hmoty porostlé trávou jako kamenné balvany vyrůstají ze svahu a opět se do něj zanořují.

„Naším záměrem bylo postihnout uspořádáním nové budovy tři aspekty – rituál, světlo a krajinu. Rozlehlé podzemní prostředí je vyjádřeno jako kontrast tmy a světla, hustoty a prázdnoty,“ píše architekti v autorské zprávě. Temnota je dána zahloubením stavby do země a tmavě šedým kamenem v obložení interiéru. Hustota je vyjádřena vodním živlem. Koncept prostorového uspořádání je rozdělen do dvou podlaží. Horní podlaží je vyhrazeno lázním, vše je tu ve znamení tepla – sauny, pára, relaxační místnosti, horké bazény, vše je odděleno pro muže a ženy. Dolní podlaží je nazváno Leisure – převažuje prostor pro aktivity, při nichž teplo vytváří především samotný aktér. Je

zde dvacetimetrový plavecký bazén, venkovní a vnitřní bazén pro podporu vitality a bazén se slanou vodou. Nicméně i na tomto podlaží je sauna, pára a zahřívací apartmá, tentokrát pro obě pohlaví.

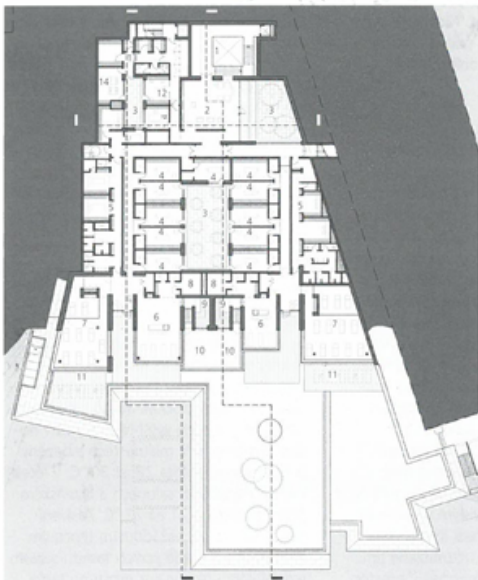
Vodní nekonečno

Světlo je shora jen místy vpuštěno do podzemního prostoru střešními světélky a prosklenými vnitřními zahradami: „Zahrady jsou vyhloubeny do půdorysu, přinášejí přirozené denní světlo hluboko do dispozic a zklidňují prostor, stvořený pro kontemplaci,“ vysvětlují architekti ve zprávě. Recepce společně s lazebnickými místnostmi a kanceláři jsou rozmístěny okolo nevelkého zanořeného dvora. Od recepcce se pokračuje směrem k převlékacím místnostem, kde podlahy ohraničují pálené dubové trámy. Tyto prostory jsou záměrně tmavé v protikladu ke komunikačním spojnícím v komplexu. Cesty jsou rámovány průhledy na jezero a nasvětleny tak, aby se návštěvník snadno dostal k vodě. Rámování zasklení v celé výšce je dané převislým robustním nadpražím. „Rozhraní mezi interiérem a exteriérem je zastřené, rozmazané tím, jak temné kamenné desky obalují prostor zvenku a přes bezrámové zasklení se vrací zpět do místnosti prostřednictvím podlah a stěn. Posilují pocit, že prostor byl vyhloubený z krajiny,“ píše autoři.

Zajímavé je propojení vodního prvku z interiéru do exteriéru přes bezrámové prosklené stěny. Navozuje pocit, jako by pro vodní živel neexistovaly žádné bariéry a jakoby přecházel volně mezi podlažím. Architekti navrhli bazén tak, aby došlo k výraznému optickému sjednocení jedného vodního živlu s druhým – hladina bazénu se na dálku téměř stýká s hladinou jezera. Autoři tak usilují o to zprostředkovat osobní zážitek mezi uživatelem budovy a krajinou, díky němuž „je oslaven prastarý akt koupání.“

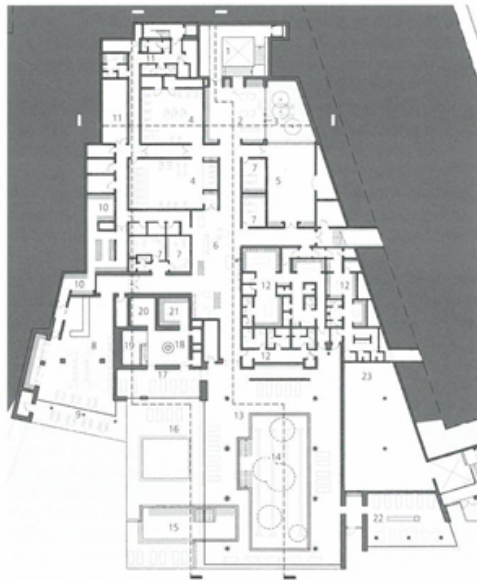
Teplo a chlad

Realizace působí dojmem, že prostor je velice chladný. Chlad vody a kamene jako by narušovaly pouze dekorativní podlouhlé křby uprostřed zahřívacích místností. Faktem však je, že při přípravě architektonického návrhu počítali autoři s nutností udržovat v lázních vyšší teploty než v hotelu samotném. V místnostech s bazény je udržována teplota 28 až 30 °C, v léčebných a masážních salonech a lázeňském bistro je teplota 21 až 22 °C. Zasklení je posíleno proti nežádoucím tepelným ztrátám a v případě jižních fasád i získkům v době léta – koeficient prostupu tepla $U = 1 \text{ W/(m}^2\text{K)}$. Střecha i kamenné fasády jsou izolovány výkonnou izolací, tepelněizolační funkce plní rovněž půda svahu obklopující



Půdorys 1. podzemního podlaží

1 – Atrium, 2 – Recepce, 3 – Venkovní dvorek, 4 – Masážní místnosti (pro muže i ženy), 5 – Šatny, 6 – Předehřívací místnosti, 7 – Relaxační zóna, 8 – Pára, 9 – Finská sauna, 10 – Venkovní studený bazén, 11 – Terasa, 12 – Administrativa, 13 – Kuchyně pro personál



Půdorys 2. podzemního podlaží

1 – Atrium, 2 – Recepce, 3 – Vnější dvorek, 4 – Fitness centrum, 5 – Tai čí, 6 – Obchod a salónek, 7 – Administrativa, 8 – Bistro, 9 – Terasa bistra, 10 – Kuchyně, 11 – Zázemí, 12 – Šatna, 13 – Bazénová hala, 14 – Kytý bazén, 15 – Venkovní studený bazén, 16 – Terasa po straně bazénu, 17, 22 – Relaxační zóna, 18 – Předehřívací místnost, 19 – Univerzální bazén, 20 – Sauna, 21 – Pára, 23 – Rostlina



Zdánlivý chlad tmavého obložení vynahrazuje dostatek denního světla a podlahové topení.

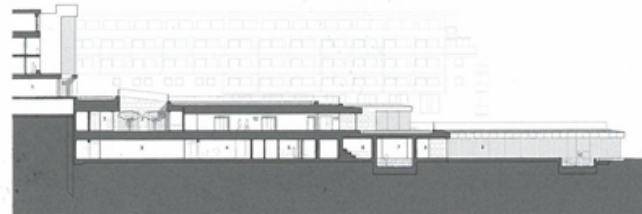
budovu ze tří stran. Střechy jsou navíc ozeleněné, pokrývá je vrstva zeminy o tloušťce 200 – 350 mm. Pochází zelené střechy snižují spotřebu energie budovy, zároveň plní funkci akustické izolace. Použitá zemina pochází přímo z daného pozemku.

Pro vytápění je využita přítomnost jezera – zajišťuje ho tepelné čerpadlo voda-vzduch. Nechybí ani rekuperační jednotka, která zpětně využívá získané teplo ze všech prostor. V blízkosti bazénů a v šatnách je zavedeno nízkoteplotní podlahové vytápění. Odváděná cirkulující voda z bazénů je napojena na tepelná čerpadla

a částečně přispívá k ohřevu čerstvě přivážené vody.

Venkovní bazény jsou umístěny tak, aby byly chráněny před prouděním větru a nedocházelo k odvedení teplé vzdušné vrstvy, která kryje hladinu a izoluje vodu před únikem tepla. Venkovní i vnitřní bazény jsou vybaveny automaticky uzavíratelnými kryty, které zakryjí hladinu, pokud bazény nejsou využívány. Náklady na realizaci dosáhly 40 milionů eur (asi 1,6 miliardy Kč).

Iva Nachtmannová
Foto: Paul Tierney



Rez

Celebration of a Bath Ritual

At first glance a contract like this does not seem very attractive: the Liebherr family wished to modernise its 1960s hotel and build an annex onto it for the currently very popular Spa – an area for massages, exercising, swimming and sauna. However, the Studio Gottstein Architects made from this job a remarkable project – both thanks to the elegant minimalism and the interaction of the building with the surrounding landscape. This year the construction received an award from the Royal Institute of the Architects of Ireland for being the best building in the landscape. The close Black Valley with the Dunloe Pass was formed many years ago by giant icebergs, which shaped a large lake. Architects responded to this constellation and “carved” the drama of the surrounding landscape into the new building.